

NOTICE D'EMPLOI

Relais de télécommande par câble coaxiale : PILOT IR3

Le *PILOT IR3* est un système de report de télécommande qui utilise le réseau coaxial (antenne) déjà existant dans un foyer vous permettant ainsi, de relayer les ordres de télécommande, sans câblage supplémentaire. Vous pourrez par exemple piloter à distance **décodeur satellite, décodeur câble, magnétoscope, DVDR/RW, etc...**, en toute liberté à partir du téléviseur se trouvant dans votre chambre à coucher.

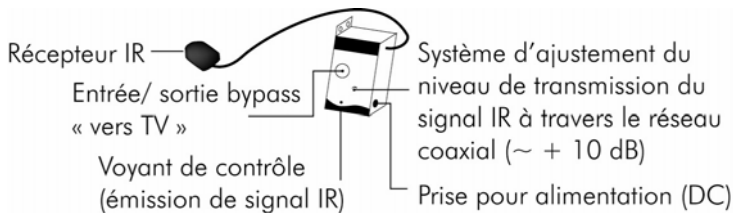
Complément idéal pour la famille des modulateurs CGV « MODUline ».

1. Contenu :

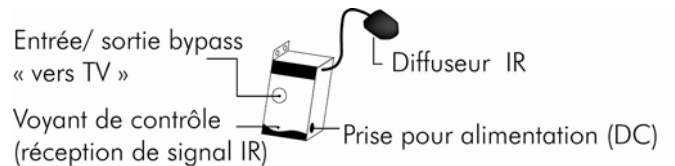
- Un *PILOT IR3* Emetteur
- Un *PILOT IR3* Récepteur
- 2 blocs secteur 12V/ 100 mA.

2. Descriptif :

A. PILOT IR3 Emetteur

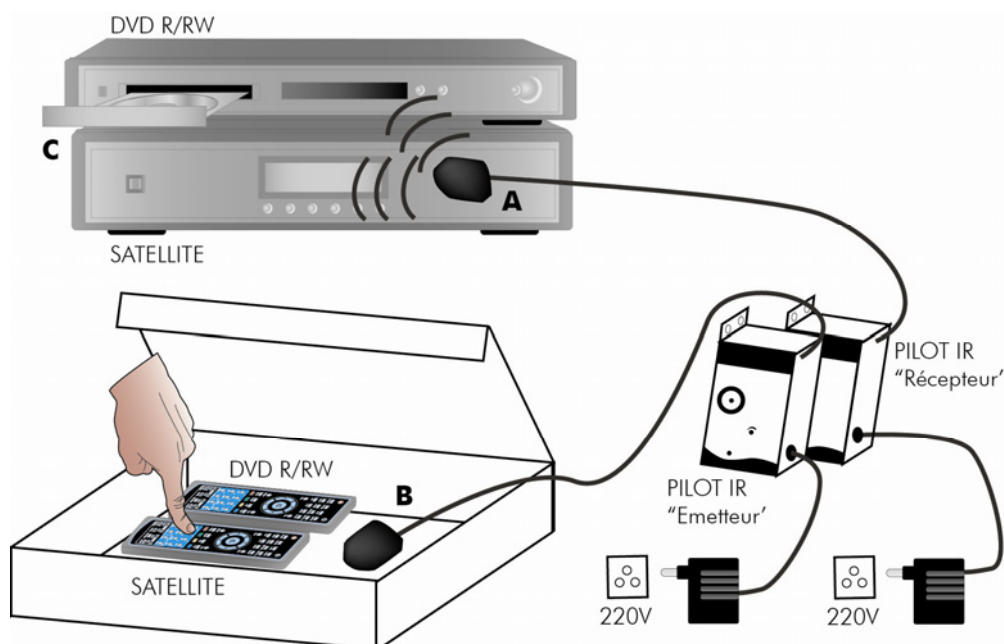


B. PILOT IR3 Récepteur



3. Initialisation du système :

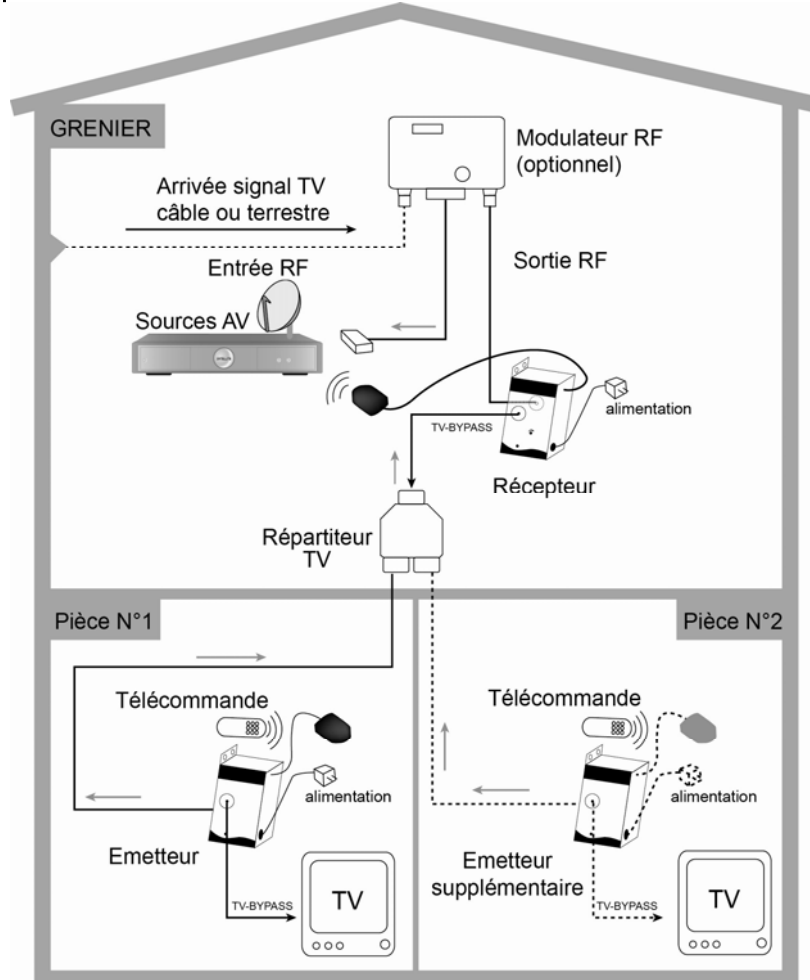
Lors de la première mise en route du système, nous vous conseillons de réaliser le branchement décrit ci-dessous afin de vous assurer de la bonne compatibilité (infra rouge) entre vos différents appareils à commander à distance et le *PILOT IR3*, ainsi qu'à trouver le bon angle de positionnement de votre diffuseur IR sur ces derniers.



- Positionnez dans un endroit clos, le RECEPTEUR IR (B) de l'Émetteur PILOT IR3 en face de vos télécommandes
- Branchez le PILOT IR3 Récepteur sur l'Émetteur
- Positionnez le DIFFUSEUR IR de votre PILOT IR3 Récepteur devant l'appareil que vous souhaitez contrôler (A et C).
- Alimentez votre système PILOT IR3 en le branchant au secteur.
- Zappez à l'aide des télécommandes d'origines de vos appareils en direction du RECEPTEUR IR (B) de l'Émetteur PILOT IR3 et vérifiez la compatibilité du système avec vos appareils.

4. INSTALLATION :

ATTENTION : Cet appareil est à installer en amont de votre distribution TV hertzienne, câble ou satellite.



A. Branchement du PILOT IR3 Émetteur

- Éteignez tous les appareils vidéo.
- Branchez la prise d'entrée antenne de l'Émetteur PILOT IR3 (elle se trouve au dos du boîtier) à votre prise antenne murale, puis la sortie « TV-BYPASS » au téléviseur en utilisant un câble coaxial (IEC mâle/ mâle) non fourni.
- Branchez le bloc d'alimentation fourni (12V/ 100mA) sur la prise « DC » de votre Émetteur PILOT IR3 et à une prise secteur 220V/ 50 Hz.
- Allumez vos appareils vidéo.
- Positionnez le RECEPTEUR IR à côté du téléviseur ou tout autre endroit en sachant que vous devrez zapper en direction de celui-ci.

Nota : Une LED de signalisation est implantée dans le Émetteur PILOT IR3. Elle clignote pour signifier la bonne réception des zappings de télécommandes.

IMPORTANT: Maximum de 5 m entre le RECPETEUR IR du PILOT IR3 et la télécommande.

B. Branchement du *PILOT IR3 Récepteur*

- Branchez la sortie « TV-BYPASS » du **Récepteur** *PILOT IR3* sur l'entrée du répartiteur TV, puis votre prise d'entrée antenne du **Récepteur** *PILOT IR3* (elle se trouve au dos du boîtier) sur la sortie du modulateur.
- Branchez le bloc d'alimentation fourni (12V/ 100mA) sur la prise « DC » de votre **Récepteur** *PILOT IR3* et à une prise secteur 220V/ 50 Hz.
- Allumez vos appareils vidéo. Vérifiez que le signal audio&vidéo transmit par le modulateur utilisé est de bonne qualité et proprement reçu sur le TV secondaire.
- Positionnez le diffuseur infra rouge devant l'appareil que vous souhaitez piloter (de 10 à 50cm devant l'appareil)(voir chapitre « 5 Positionnement et Réglages : »)
- Essayez de télécommander l'appareil vidéo transmit en utilisant sa télécommande, pour cela, zappez en direction RECPETEUR IR de l'**Emetteur** *PILOT IR3* qui se trouve dans la pièce ou ne se trouve pas le récepteur SAT (ou la DVD, etc...).

Nota : Une LED de signalisation est implantée dans l'**Emetteur** *PILOT IR3*. Elle clignote pour signifier la bonne réception du signal de l'**Emetteur** *PILOT IR3*.

5. Positionnement et Réglages :

A. Positionnement du DIFFUSEUR IR :

Afin d'obtenir une parfaite transmission des signaux de télécommandes, vous devez trouver l'emplacement idéal du DIFFUSEUR IR.

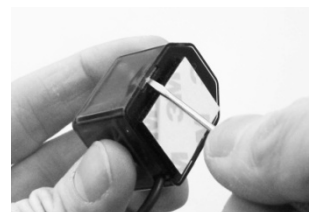
Pour se faire, veuillez suivre les indications suivantes :

1. Dans la 1^{ère} pièce, le **Récepteur** *PILOT IR3* et un lecteur BLU-RAY (ou autre source vidéo) sont allumés.
2. Une 1^{ère} personne est placée devant le lecteur BLU-RAY et tient le DIFFUSEUR IR du **Récepteur** *PILOT IR3* dans sa main en l'orientant vers le lecteur BLU-RAY. Le **Récepteur** *PILOT IR3* doit être alimenté et relié à l'**Emetteur** *PILOT IR3* par un câble coaxial (câble antenne).
3. Dans la 2^{ème} pièce, l'**Emetteur** *PILOT IR3* doit être alimenté et relié au **Récepteur** *PILOT IR3* par un câble coaxial (câble antenne).
4. Dans la 2^{ème} pièce, une 2^{ème} personne est placée devant le RECPETEUR IR DE L'**Emetteur** *PILOT IR3*, à une distance de 3-4 m. A l'aide de la télécommande du lecteur BLU-RAY, elle zappe en direction du RECPETEUR IR DE L'**Emetteur** *PILOT IR3* (touche « eject » par exemple). Elle doit pouvoir informer la 1^{ère} personne (qui est devant le lecteur BLU-RAY) que l'emplacement du DIFFUSEUR IR du **Récepteur** *PILOT IR3* est bon ou pas (l'emplacement est bon lorsque lecteur BLU-RAY reçoit les informations de la télécommande venant de la 2^{ème} pièce, donc dans notre exemple lorsque le tiroir CD s'ouvre et se referme).
5. La 1^{ère} personne (qui est devant le lecteur BLU-RAY) déplace le DIFFUSEUR IR du **Récepteur** *PILOT IR3* dans une périphérie de 1m autour du lecteur BLU-RAY, en fonction des informations données par la 2^{ème} personne, jusqu'à trouver le bon emplacement.

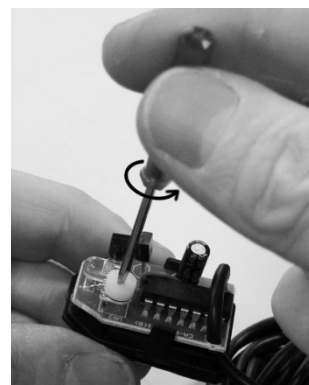
B. Réglage du Récepteur PILOT IR3 :

Si même après avoir effectué les étapes ci-dessus, la transmission des signaux IR ne fonctionne toujours pas, cela signifie sans doute que l'appareil que vous souhaitez piloter utilise une fréquence infrarouge particulière, dans ce cas, veuillez effectuer les étapes suivantes pour modifier le réglage du **Récepteur** *PILOT IR3* (ce réglage est obligatoire avec le récepteur satellite CANALSAT modèle G5 SAM1) :

1. Ouvrez le capot du DIFFUSEUR IR du **Récepteur** PILOT IR3 à l'aide d'un petit tournevis plat (insérer le tournevis puis faire levier).



2. Effectuez le chapitre « A. Positionnement du DIFFUSEUR IR : » tout en tournant doucement la résistance ajustable « VR2 » dans le sens inverse des aiguilles d'une montre. Le réglage de « VR2 » est bon lorsque les étapes du chapitre « A. Positionnement du DIFFUSEUR IR : » se déroulent correctement.



3. Lorsque le réglage de « VR2 » est satisfaisant, remontez le boîtier du DIFFUSEUR IR et repositionnez-le devant l'appareil à contrôler.

6. Caractéristiques techniques :

Type de modulation : ASK
Fréquence de transmission sur le coaxial : 11 MHz
Fréquence de transmission IR : 38-56 KHz
Portée en habitation : en fonction du réseau antenne utilisé
Température de fonctionnement : 0 à + 50°C

	PILOT IR 2 RX 'Récepteur'	PILOT IR 2 TX 'Émetteur'
Dimensions :	70x38x23,5 mm (boîtier métal)	70x38x23,5 mm (boîtier métal)
Alimentation :	par bloc secteur 12V DC/100 mA	par bloc secteur 12V DC/100 mA
Poids :	130g	130g
Porteuse IR supportée :	~38-56 KHz	~38-56 KHz
Type de connexion HF:	fiche IEC MALE/FEMELLE	fiche IEC MALE/FEMELLE
Portée IR :	<1m	<5 m

- Possibilité d'acquérir des PILOT IR3 'Émetteur' supplémentaires en option.

7. SAV et Fabricant

CGV- Compagnie Générale de Vidéotechnique
18 Rue Théodore Monod
ZA la Vigie BP90004
67541 OSTWALD Cedex

Service Hotline : 0892 020 009 (0,34€/min depuis un poste fixe, plus surcoût opérateur éventuel depuis un mobile)
Fax : 03.88.26.13.94
Email : info@cgv.fr
Internet : www.cgv.fr

Garantie : 1 an pièces et main d'œuvre.

COMPAGNIE GENERALE DE VIDEOTECHNIQUE

www.cgv.fr



La liberté des images